

**Kriminalitu zastavit  
nedokážeme.**

**Pomáhat jejím obětem  
však umíme,**

**už 27 let**

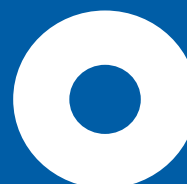
**Výroční zpráva /2018**

Bílého kruhu bezpečí, z. s.

1991

2018

U Trojice 1042/2  
150 00 Praha 5  
[www.bkb.cz](http://www.bkb.cz)



**BÍLÝ  
KRUH  
BEZPEČÍ**

## Bilance služeb Bílého kruhu bezpečí v roce 2018

Bílý kruh bezpečí poskytuje komplexní pomoc obětem kriminality v ČR (telefonickou krizovou pomoc, odborné sociální poradenství, právní informace, krátkodobou terapii a řadu dalších služeb, vždy individuálně „šitých“ na míru přichozích osob), a to již od roku 1991, kdy byla otevřena první poradna v Praze.

V roce 2018 evidoval Bílý kruh bezpečí dosud nejvyšší počet kontaktů s uživateli svých služeb – celkem 20 353, z toho 1827 osobních konzultací včetně 421 terapeutických sezení pro zvláště zranitelné oběti a pozůstalé, 12 874 telefonických konzultací a 5652 písemných kontaktů, převážně e-mailů a dopisů. Ve srovnání s předchozím rokem došlo v roce 2018 k nárůstu kontaktů o 7,3 %.



**BÍLÝ  
KRUH  
BEZPEČÍ**

[www.bkb.cz](http://www.bkb.cz)  
[www.116006.cz](http://www.116006.cz)  
[www.domacinasili.cz](http://www.domacinasili.cz)

### Bílý kruh bezpečí, z. s. (BKB)

je zapsaným spolkem, registrovaným u Městského soudu v Praze pod spisovou značkou L 2461.

BKB poskytuje služby registrované u MPSV ČR dle zákona č. 108/2006 Sb., o sociálních službách: Telefonickou krizovou pomoc, odborné sociální poradenství, intervenční centra. BKB je rovněž zapsán do Registru poskytovatelů pomoci obětem trestných činů u Ministerstva spravedlnosti ČR.

Své služby poskytuje BKB ambulantní i terénní formou po území celé České republiky. Vstupní branou do systému pomoci je bezplatná Linka pomoci obětem na čísle 116 006, na kterou navazuje síť krajských poraden, pomoc případových manažerů a psychologů. Nad rámec základních služeb poskytuje BKB v závažných případech i služby doplňkové, například zprostředkuje okamžitou peněžitou pomoc nebo fyzioterapii na soukromé klinice.

#### **Poradna BKB Brno**

Vznik 2. 4. 1996

**Slovinská 1438/41, 612 00 Brno**  
tel./fax: 541 218 122, m.: 732 842 664  
e-mail: [bkb.brno@bkb.cz](mailto:bkb.brno@bkb.cz)

V roce 2018 evidují poradna a její případová manažerka celkem 3268 kontaktů, z toho 330 osobních, 1145 telefonických, 1740 písemných a 53 terapeutických sezení.

#### **Centrála BKB Praha**

Vznik 1. 1. 1998

**U Trojice 1042/2, 150 00 Praha 5**  
tel.: 257 317 110 (nonstop)  
m.: 739 039 198, tel./ fax: 251 512 299  
e-mail: [centrala.praha@bkb.cz](mailto:centrala.praha@bkb.cz)

V roce 2018 evidují obě služby Centrály BKB a její případový manažer celkem 1393 kontaktů. Z toho 952 telefonických, 396 písemných, 3 terapeutických sezení a 42 osobních, při kterých byly poskytovány doplňkové služby včetně přeshraniční pomoci.

#### **Poradna BKB České Budějovice**

Vznik 11. 9. 2010

**Riegrova 1756/51**  
370 01 České Budějovice 3  
tel./fax: 387 200 094, m.: 734 479 644  
e-mail: [bkb.cbudejovice@bkb.cz](mailto:bkb.cbudejovice@bkb.cz)

V roce 2018 evidují poradna a její případová manažerka celkem 566 kontaktů, z toho 100 osobních, 360 telefonických, 86 písemných a 20 terapeutických sezení.

#### **Linka 116 006 a DONA linka**

Vznik 11. 9. 2001

tel.: 116 006 (nonstop)  
tel.: 251 511 313 (nonstop)  
e-mail: [116006@bkb.cz](mailto:116006@bkb.cz)

Telefonická krizová pomoc obětem kriminality a osobám ohroženým domácím násilím. V roce 2018 pracoviště obou linek přijalo 6401 volání, z toho na Lince 116 006 byla třetím rokem poskytována pomoc bezplatně, tzn. na účet volaného (poskytovatele služby).

#### **IC BKB Ostrava**

Vznik 1. 1. 2007

**28. října 2556/124, 702 00 Ostrava**  
tel.: 597 489 207, fax: 597 489 204  
e-mail: [ic.ostrava@bkb.cz](mailto:ic.ostrava@bkb.cz)

Pomoc osobám ohroženým domácím násilím (Ostrava, Nový Jičín, Opava). V roce 2018 Intervenční centrum eviduje celkem 691 kontaktů, z toho 147 osobních, 470 telefonických a 74 písemných.

#### **Poradna BKB Jihlava**

Vznik 24. 8. 2011

**Žižkova 1683/13, 586 01 Jihlava**  
tel.: 606 631 551, m.: 606 631 551  
e-mail: [bkb.jihlava@bkb.cz](mailto:bkb.jihlava@bkb.cz)

V roce 2018 evidují poradna a její případový manažer celkem 2295 kontaktů, z toho 206 osobních, 771 telefonických a 1318 písemných.



- Poradna BKB** – odborné sociální poradenství, právní informace, pomoc případového manažera
- Centrála BKB** – odborné sociální poradenství, právní informace, celostátní služba
- Nonstop linka** – telefonická krizová pomoc, celostátní služba
- Intervenční centrum** – pomoc osobám ohroženým domácím násilím
- Terapie** – terapeutický program BKB

#### **Poradna BKB Liberec**

Vznik 1. 7. 2008

**Palachova 504/7, 460 01 Liberec I**  
tel.: 485 150 707, m.: 605 952 852  
e-mail: [bkb.liberec@bkb.cz](mailto:bkb.liberec@bkb.cz)

V roce 2018 evidují poradna a její případová manažerka celkem 705 kontaktů, z toho 131 osobních, 306 telefonických, 180 písemných a 88 terapeutických sezení.

#### **Poradna BKB Olomouc**

Vznik 1. 1. 1994

**Švermova 1, 772 00 Olomouc**  
tel./ fax: 585 423 857, m.: 732 700 533  
e-mail: [bkb.olomouc@bkb.cz](mailto:bkb.olomouc@bkb.cz)

V roce 2018 evidují poradna a její případová manažerka celkem 634 kontaktů, z toho 101 osobních, 338 telefonických, 177 písemných a 18 terapeutických sezení.

#### **Poradna BKB Ostrava**

Vznik 16. 9. 1997

**28. října 2556/124, 702 00 Ostrava**  
tel./ fax: 597 489 204, m.: 731 306 411  
e-mail: [bkb.ostrava@bkb.cz](mailto:bkb.ostrava@bkb.cz)

V roce 2018 evidují poradna a její případová manažerka celkem 663 kontaktů, z toho 153 osobních, 277 telefonických, 162 písemných a 71 terapeutických sezení.

#### **Poradna BKB Pardubice**

Vznik 4. 5. 1999

**17. listopadu 237, 530 02 Pardubice 2**  
m.: 732 923 462  
e-mail: [bkb.pardubice@bkb.cz](mailto:bkb.pardubice@bkb.cz)

V roce 2018 evidují poradna a její případová manažerka celkem 1288 kontaktů, z toho 113 osobních, 516 telefonických, 613 písemných a 46 terapeutických sezení.

#### **Poradna BKB Plzeň**

Vznik 1. 1. 1999

**Jungmannova 1/153, 301 00 Plzeň 1**  
m.: 773 551 311  
e-mail: [bkb.plzen@bkb.cz](mailto:bkb.plzen@bkb.cz)

V roce 2018 evidují poradna a její případová manažerka celkem 716 kontaktů, z toho 113 osobních, 301 telefonických, 266 písemných a 36 terapeutických sezení.

#### **Poradna BKB Praha**

Vznik 19. 11. 1991

**U Trojice 1042/2, 150 00 Praha 5**  
tel.: 257 317 100, m.: 733 133 014  
e-mail: [bkb.praha@bkb.cz](mailto:bkb.praha@bkb.cz)

V roce 2018 eviduje poradna celkem 1513 kontaktů, z toho 391 osobních, 396 telefonických, 640 písemných a 86 terapeutických sezení.

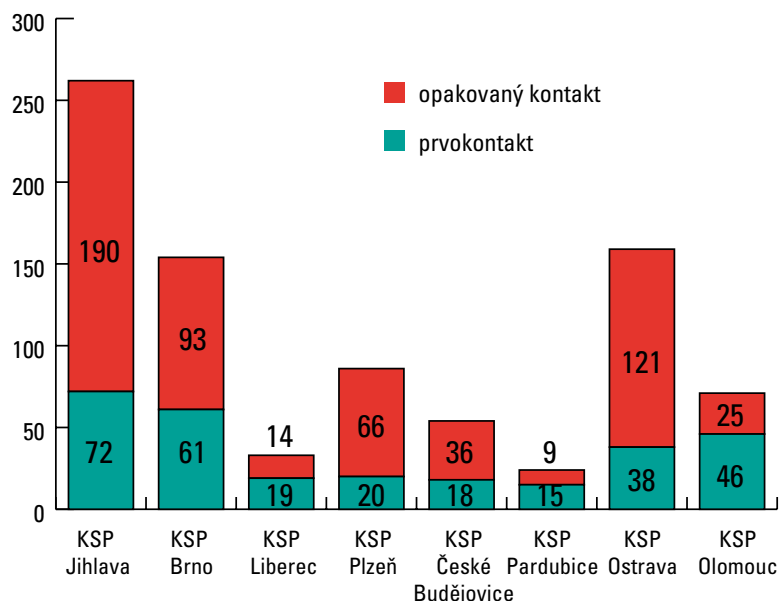
## Odborné sociální poradenství – 2018

Deset z třinácti služeb Bílého kruhu bezpečí je registrováno pro poskytování odborného sociálního poradenství (OSP). Služby OSP jsou dostupné v devíti krajských městech, mají tedy krajskou působnost, a v Praze sídlí Centrála BKB, která má působnost celostátní i přeshraniční. Své služby poskytují poradny a Centrála BKB především ambulantní formou, v závažných případech formou terénní. V roce 2018 jsme evidovali 1827 bezplatných konzultací včetně 421 hodinových terapií, což představuje 35 příjmů týdně. Kromě toho jsme v rámci této služby reagovali na 5 652 kontakty písemných, tj. e-mailů, dopisů a výjimečně i SMS.

V poradnách Bílého kruhu bezpečí poskytují odborné sociální poradenství dobrovolníci, členové zapsaného spolku. V roce 2018 to bylo 303 žen a 65 mužů – právníků, psychologů a asistentů na příjmu. Do základní služby také patří pomoc a podpora poskytovaná případovými manažery (klíčoví sociální pracovníci), kteří jsou však v pracovním poměru a věnují se mimořádně traumatizovaným obětem a pozůstalým. Tedy těm, pro které je poradenství pouze součástí pomoci. V roce 2018 se tyto pracovníci věnovali 289 obětem v rámci 554 konzultací a 61 výjezdů. Ve 29 případech obětem poskytli pomoc prostřednictvím doprovodu k procesnímu úkonu v roli „důvěrníka“ a v 33 případech je doprovodili k jednání na úřad.

Z hlediska trendů pozorujeme každoroční nárůst všech kontaktů s uživateli služby (meziroční nárůst je mezi roky 2017/2018 vyšší o 1392 kontaktů, tj. 7,3 %). Z hlediska struktury kontaktů nelze přehlédnout určité posuny, které hodnotíme ve dvouletých cyklech. Viditelný je posun kontaktování BKB písemnou formou, od roku 2016 do roku 2018 evidujeme nárůst o 1902, tj. o 50 %. Mírný nárůst jsme zaznamenali u telefonických kontaktů, kde evidujeme o 950 telefonátů víc, tj. o necelých 8 %. Zároveň klesá počet osobních kontaktů (celkem během dvou let o 718, tj. o 28 %). Tyto tendence mohou souviset s obecným posunem populace více ke komunikaci elektronické, avšak nemusí být trvalé. V době přípravy této výroční zprávy dochází k viditelnému nárůstu osobních kontaktů během prvních čtyř měsíců roku 2019.

Osobní kontakty případových manažerů s uživateli služby v roce 2018



## Zpravodaj 2018



## Přehled přednášek BKB 2018

Pobočka	Počet přednášek / výcviků	Počet posluchačů	Počet hodin
Brno	27	894	54
Jihlava	86	2184	147
Olomouc	16	434	22
Ostrava	22	1171	51
IC Ostrava	16	434	95
Pardubice	18	614	31
Plzeň	17	359	31,5
Liberec	14	521	17,5
České Budějovice	3	60	5
Praha – Poradna	22	392	23
Praha – Centrála	39	923	120
Praha – Linka	7	73	77
<b>Celkem</b>	<b>287</b>	<b>8059</b>	<b>674</b>



## Telefonická krizová pomoc – 2018

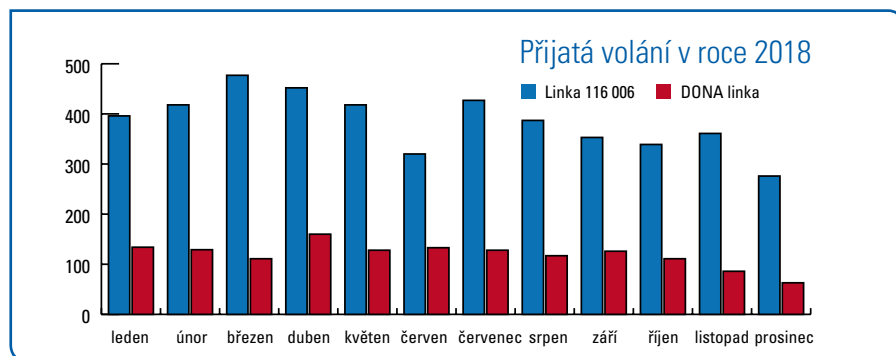
Bílý kruh bezpečí provozuje dvě nonstop linky. Konzultanti Linky pomoci obětem (kriminality a domácího násilí) odbavili během roku 2018 celkem 6 050 hovorů, z toho 4624 na evropském harmonizovaném čísle 116 006 (a 1426 na zpoplatněném čísle původní DONA linky). Hovory vedené na 116 006 jsou pro volající zdarma a poplatky, stejně jako všem linkám začínajícím 116xxx, hradí Ministerstvo vnitra ČR.

Druhá linka telefonické krizové pomoci je na Centrále Bílého kruhu bezpečí a slouží především pro zprostředkování pomoci obětem závažných trestných činů, kdy pomoc nabídnou policejní psychologové nebo intervenční, či obětem přeshraniční kriminality. Je navíc podporou Linky pomoci v urgentních případech, kdy je nezbytný okamžitý příjem nebo výjezd a organizování další pomoci kdekoli na území ČR. Tato linka v roce 2018 přijala na čísle 257 317 110 celkem 1944 volání. Z grafu vyplývá, že narůstá zájem volajících o bezplatnou linku 116 006. Oproti loňskému roku se zvýšil počet volajících cca o 500 osob.

Nejvytíženějšími dny v roce jsou pondělí a úterý, nejméně hovorů je v sobotu. Počet hovorů začíná narůstat dopoledne kolem 10. hodiny a ustává až kolem 20. hodiny. Mezi volajícími převažují ženy (73 %), 17 % volání je přijato od mužů a v 10 % se jedná o zneužití linky, především formou mlčení. Z hlediska věkové struktury volajících je nejvíce zastoupena střední generací od 26–40 let. Pracoviště prošlo potřebnou rekonstrukcí podlahy a inovací nábytku. Do týmu přišly dvě nové konzultantky, čtvrtletně probíhají případové supervize. Tým konzultantů si průběžně aktualizuje své znalosti, a to jak na externích, tak i v rámci interních specializačních kurzů.

Většina hovorů na linkách TKP v Bílém kruhu bezpečí je vedena v silných emocích ze strany volajících a klade velké nároky na konzultanty.

Linka je svého druhu vstupní brána do systému pomoci a předává kontakty nejbližší místa odborné pomoci bez ohledu na poskytovatele služeb. K tomu slouží rozsáhlá aktuální databáze kontaktů.



## Intervenční centrum Ostrava

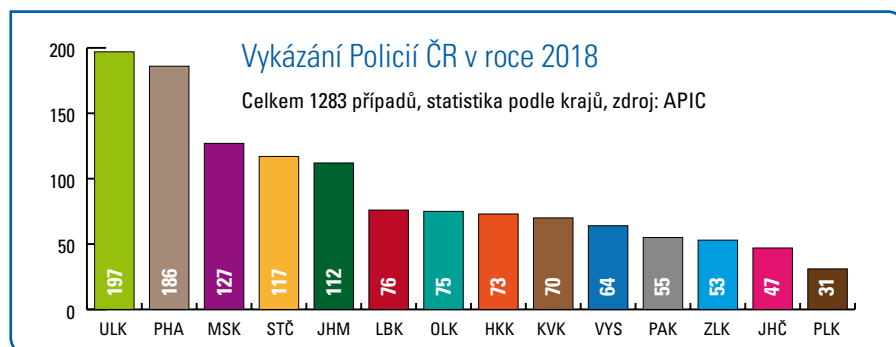
Intervenční centrum Ostrava (IC) je registrovanou sociální službou Bílého kruhu bezpečí. Tu již od roku 2007 poskytuje osobám ohroženým domácím násilím v části Moravskoslezského kraje (Ostravsko, Opavsko, Novojičínsko).

Pomoc v IC Ostrava v roce 2018 nacházely osoby ohrožené, a to jak v případech rozhodnutí Policie ČR o vykazání násilné osoby ze společného obydlí (dle zákona č. 135/2006 Sb.), tak i ti, kteří službu IC vyhledali na základě vlastního rozhodnutí. IC Ostrava obdrželo v roce 2018 od Policie ČR celkem 65 úředních záznamů o vykazání násilné osoby ze společného obydlí, z toho 40 bylo z Ostravska, 11 z Novojičínska a 14 z regionu Opavsko. Pomoc IC spočívala v poskytnutí krizové intervence, v realizaci socioterapeutických činností, v poradenství sociálně právním, trestně právním, v sestavení bezpečnostního plánu, zprostředkování navazující

pomoci apod. Celkem v roce 2018 vyhledalo IC 194 uživatelů služby, celkově bylo evidováno 1173 kontaktů. V témže roce IC také svým klientům poskytlo 40 podpůrných terapií.

Součástí služby IC je dle § 60a, zák. č. 108/2006 Sb., o sociálních službách, i koordinace interdisciplinární spolupráce (IDS). Tato činnost spočívá v zajištění optimální spolupráce zainteresovaných institucí při řešení konkrétních případů domácího násilí. V roce 2018 ostravské IC v rámci interdisciplinární spolupráce realizovalo celkem 16 akcí pro 434 osob.

V České republice došlo v roce 2018 k 1283 případům policejního vykazání násilné osoby ze společného obydlí. Moravskoslezský kraj se v roce 2018 se 127 případy zařadil ke krajům s nejvyšším počtem vykazání v zemi.



## Volání na Linku 116 006

➤ Na linku 116 006 zavolal muž, který uvedl, že je obětí domácího násilí, jehož se dopouští manželka. Podrobněji sděloval, že ho žena několikrát během posledního týdne fyzicky napadla. Zatím nic neřešil. Zůstal s ní dál ve společné domácnosti, a to zejména kvůli jejich synovi. Bojí se, že pokud by se rozhodl odstěhovat, ztratí s ním kontakt. Žena by určitě našla způsob, jak mu styk se synem neumožnit. Manželčiným fyzickým útokům se dosud aktivně nebránil. V telefonickém rozhovoru svěřoval své pocity studu. Když u lékaře sdělil, že mu zranění způsobila manželka, setkal se z jeho strany s nepochopením a dokonce výsměchem. V den volání na Linku 116 006 ráno situace vygradovala a manželka v záchvatu otevu vzala do ruky nůž a na muže zaútočila. Podařilo se mu utéct z domu, telefonoval z práce a nevěděl, co by měl dělat.

➤ **Reakce Linky 116 006:** Takový případ by měl být již z preventivních důvodů oznámen Policii ČR, mohlo by se jednat o trestný čin ve stadiu pokusu. Je-li útok veden nožem, důvod k razantní obraně zde je. Pokud by muž řešil situaci odchodem z bytu, neměl by mít obavy, že mu násilná manželka znemožní styk se synem. Naopak v případě sporu o dítě, pokud by otec uvedl, jak se matka dítěte chová, by byl důvod k tomu, aby duševní stav obou rodičů zkoumal znalec psychiatr a jejich vlastnosti i vztah k dítěti znalec psycholog. Jejich závěry by mohly být naopak v neprospěch násilné manželky.

➤ Na Linku pomoci obětem kriminality a domácího násilí se obrátila kamarádka oběti domácího násilí. Nezládala totiž dál sdílet trápení jiné ženy a vnímala svou bezmoc. K situaci kamarádky uvedla, že je vdaná a s manželem mají dvě malé děti. Nemá absolutně žádné vlastní peníze. Vše jde na společný účet, ona je na mateřské dovolené a účtem disponuje výhradně manžel. Do azylového domu kvůli dětem nechce odejít. Té v posledních dnech svěřila své sebevražedné myšlenky. Tajně byla dvakrát u psychiatra, který jí předepsal nějaké prášky. Manžel to nesmí vědět, použil by to proti ní. Bojí se kontaktovat OSPOD a už vůbec prý nechce volat policii nebo podávat trestní oznámení.

➤ **Reakce Linky 116 006:** Informace o situaci nebývají úplné a přesné, pokud nelze hovořit přímo s ohroženou osobou. Volající kamarádku proto požádala, zda by mohla motivovat ženu k zavolání na Linku. Potřebuje více informací k možnostem řešení, sama se pak snad rozhodne. Konzultantka doplňuje základní informace o tom, že lze například podat žalobu, aby soud stanovil muži povinnost přispívat přiměřenou částkou na společnou domácnost. Lze také podat žalobu na stanovení výživného manželky, protože manželé mají právo na stejnou životní úroveň. Pokud by došlo k fyzickému napadení blízké osoby žijící s násilnou osobou ve společném obydlí, doporučuje volat Policii ČR. Ta je oprávněna vykazat násilníka z domu a zakázat mu přístup na určitou dobu, a to bez ohledu na to, zda je majitelem domu.

## Ti, kdo pomáhají obětem

### Petra Mišáková

Původním povolání knihovnice, která se po pětadvaceti letech práce v knihovnách rozhodla razantně změnit svoji profesi. Absolvovala výcvik v Gestalt terapii a nastoupila do České alzheimerovské společnosti. Absolvovala kurz TKP, v roce 2010 nastoupila na linku důvěry DKC a v roce 2015 začala pracovat v nestátní organizaci Život 90 jako konzultantka na Senior telefonu. V roce 2018 absolvovala akreditovaný kurz Bílého kruhu bezpečí pro konzultanty Linky pomoci obětem. „Mezi linkaři se ví, že tato linka je jakýmsi „mercedesem“ mezi krizovými linkami, a tak si uvědomuji, že uplyne ještě hodně vody ve Vltavě, než se alespoň trochu vyrovnám svým zkušeným kolegům a kolegyním,“ dodává s pokorou sobě vlastní.



### JUDr. Miroslava Vondráčková

Po absolvování PF MU svůj čas a energii věnovala především rodině, ale současně pracovala jako právník v oblasti životního prostředí, v advokacii, na katastrálním úřadě a současně se mj. angažovala jako zastupitelka obce.

O BKB se dozvěděla z internetu. Kladnou referenci o této organizaci získala od rodiny, která ji požádala o právní pomoc. Podle sdělení rodiny byl Bílý kruh bezpečí v Českých Budějovicích schopen, na rozdíl od mnoha jiných podobných organizací, rodině poskytnout efektivní pomoc.

„Při svém rozhovoru o dobrovolnické práci v BKB jsem také doufala, že se něco nového naučím a seznámím se s novými lidmi podobné krevní skupiny. Obojí se vyplnilo vrchovatě! Úvodní školení bylo intenzivní a velice zajímavé. Přijetí bylo vřelé a bezprostřední. Oceňuji profesionální přístup a organizaci BKB.“



### Mgr. Vlastimil Slovák

Po ukončení studia brněnské právnické fakulty pracoval ve státní správě. Od roku 2011 působí jako podnikový právník na Přírodovědecké fakultě své alma mater. Řady poradců Bílého kruhu bezpečí, pobočka Brno, rozšířil v roce 2012. „Jsem přesvědčen o tom, že každý by měl v rámci svých možností pomáhat druhým. Pokud to uděláme, svět bude mnohem veselější místo k životu“, vysvětluje svou motivaci ke vstupu do BKB.



### Mgr. Jan Janoušek

Pracuje u Městského soudu v Praze a chystá se na justiční zkoušku. O Bílém kruhu bezpečí se doslechl poprvé již v době studií. Líbila se mu myšlenka pomáhat lidem v těžkých životních situacích. „Musím přiznat, že hned od začátku mě překvapila naprostá profesionalita vedení této nestátní organizace, a to již od pohovoru až po školení, náslechy, supervize apod. Práce pro BKB má obrovský přínos i pro mě samotného, rozšiřuje mi obzory a dává mému životu další smysl. Když odchází klient spokojený, když vidí najednou světlo, které předtím neviděl, je to krásný pocit.“ Honza pracuje na pozici právního poradce a v roce 2018 odsloužil nejdříve služeb ze všech právníků v pražské poradně.



## Cena Bílého kruhu bezpečí „Anděl“

U příležitosti Evropského dne obětí byla 22. 2. 2018 udělena Cena Anděl mjr. Mgr. Jiřímu Slovákovi, vedoucímu 1. oddělení Krajského ředitelství policie Středočeského kraje. Rozhodnutí představenstva bylo po pěti letech od udělení posledního Anděla jednomyslné. „Vážíme si vašeho profesionálního a přitom lidského přístupu k obětem násilných trestných činů. O tom jsme se přesvědčili v praxi a víme to i od poškozených.“



Zároveň oceňujeme i to, jakým způsobem podporujete své kolegy a kolegyně k tomu, aby při své náročné práci maximálně zachovali lidskou důstojnost každé oběti a každého pozůstalého. Velké činy se skládají často z každodenní drobné práce, z našeho chování a komunikace. A právě v tom máte náš velký respekt a uznání. Kéž by vás následoval celý policejní sbor.“

Mjr. Slovák vyšetřoval bezpočet nejzávažnějších trestných činů, například trojnásobnou vraždu ve středočeském Mukařově. Podle jeho názoru je využívání odborných nestátních služeb pomoci obětem výhodné i pro policii. „Oběti jsou v menším stresu a lépe spolupracují. Na začátku vyšetřování totiž dostanou od policie často tolik informací najednou, že je všechny nedokážou vnímat. Většinou potkáváme po trestném činu lidi v těžkém zdravotním stavu, jsou zranění nebo traumatizováni.“

## Nová publikace z „dílny“ BKB

V říjnu 2018 vydalo nakladatelství Wolters Kluwer ČR publikaci „Zákon o obětech trestných činů. Komentář“, kterou napsali Tomáš Durdík, Ludmila Čírtková, Daniela Háková a Petra Vitoušová (všichni členové Bílého kruhu bezpečí).

Kniha, která je dostupná také v ASPI a v elektronické podobě, je podrobným komentářem zákona č. 45/2013 Sb., o obětech trestných činů. Výklad je doplněn judikaturou i souvislostmi s dalšími právními předpisy - národními i evropskými. Komentář je pro větší srozumitelnost bohatě doplněn o ilustrativní příklady z aplikační praxe. Právní stav publikace je k 1. 7. 2018.

Z recenze prof. JUDr. Heleny Válkové, CSc. citujeme: Publikace představuje podle mého názoru co do své věcné i formální úrovně a komplexnosti výkladu velmi dobrý autorský i nakladatelský počín. Publikaci proto mohu doporučit všem, kteří pomáhají překonat důsledky viktimizace osob, které se staly předmětem trestné činnosti. Komentář ocení nejen advokáti a sociální pracovníci, ale nepochybně i policisté, státní zástupci a probační úředníci působící na jednotlivých úsecích trestní justice v širším smyslu slova. Rovněž studenti právnických a policejních vysokých škol, stejně jako i jiných humanitně zaměřených fakult by v ní mohli nalézt vítanou rukovět pro své studium a později i praxi. Na závěr nezbyvá než doporučit autorům i nakladateli, aby nezůstali při tomto prvním vydání, ale v horizontu příštích let připravili vydání další.



## Konference roku 2018

Bílý kruh bezpečí uspořádal dne 10. 10. 2018 odbornou konferenci „Znásilnění je zločin, zanechává oběti a pachatele“. Zúčastnilo se jí 137 policistů, státních zástupců, soudců, sociálních pracovníků, zdravotníků, pracovníků krizových linek a center.

Na setkání odborníků zazněla úvaha, zda by cesta vedoucí v letech 2002–2006 ke zlepšení situace a pomoci obětem domácího násilí nepomohla zlepšit i situaci obětí znásilnění, zejména vztahových. V mnohých parametrech jsou si tyto druhy násilí podobné:

- Jde o častý delikt s velkou latencí.
- Obětí znásilnění se může stát kdokoli.
- Znásilnění má silně traumatizující dopady na oběť.
- Vyšetřování a dokazování je obtížné, protože často panuje důkazní nouze a výpověď pachatele stojí proti výpovědi oběti.
- Znásilnění patří k trestným činům, se kterým se pojí nejvíce mýtů, a to zejména o jeho obětech.

Bílý kruh bezpečí v letech 1991 až 2017 evidoval 2261 osobních konzultací s oběti znásilnění. Každá druhá přichodí oběť znásilnění tento čin neoznámila.

### Mgr. Petra Vitoušová:

*Současná právní úprava garantuje široký katalog práv obětem, které trestný čin oznámí. Velikou oporu v trestním řízení jim může poskytovat zmocněnec a důvěrník, jako zvlášť zranitelné oběti mohou oběti znásilnění požadovat citlivější zacházení nebo ochranu před kontaktem s pachatelem. Výkon spravedlnosti v praxi však není ve všech případech oznamovaných znásilnění na takové úrovni, abychom mohli hovořit o uspokojivém stavu. Zejména v případech vztahových násilí jsou oběti vystaveny projevům nedůvěry a zpochybňování činu.*

### JUDr. Milan Šimek:

*Upřesňující regulaci by si zasloužily i diskuse k internetovým článkům o případech znásilnění a obdobné trestné činnosti, v rámci kterých se anonymně vyjadřují autoři jednotlivých příspěvků mj. k obětem násilných trestných činů natolik slušně řečeno neuctivým způsobem, že to pro oběti představuje rozsáhlou retraumatizaci a zmaření nezdědka jimi již dlouhodobě čerpané odborné pomoci.*



### JUDr. Jan Sváček:

*Z hlediska procesních aspektů pokládám za velký problém opakované výslechy poškozených obětí. Zpravidla je tato vyslýchána v přípravném řízení a posléze znovu u hlavního líčení. V mezidobí obvykle vypovídá ještě před nalzecem a nezdědka následuje ještě výslech v odvolacím řízení. Z hlediska procesního práva bych navrhol takovou úpravu, která by zabránila sekundární viktimizaci obětí. V souladu se zahraničními úpravami bychom mohli dosáhnout toho, aby (stejně jako je tomu u osob mladších osmnácti let) se tyto osoby po jednom procesně dokonalém výslechu nemusely k trýznivým zážitkům opakovaně vracet.*

### Doc. PhDr. Ludmila Čírtková, CSc.:

*U znásilnění je dualita rolí oběti v trestním řízení (poškozený a zároveň svědek) zvláště citlivá. U soudu se od oběti očekává, že bude přiměřeně traumatizovaná, ale v roli svědka se od ní naopak očekává, že bude věcná, suše popisná, klidná. Když je znásilněná žena věcným klidným svědkem, riskuje, že „neprojde“ jako oběť. A když vystupuje jako oběť dostatečně traumatizovaná, riskuje image exaltované, přehánějící „hysterky“ a tudíž nevěrohodné svědkyně.*

## Závěry konference „Znásilnění je zločin, zanechává oběti a pachatele“

1. Zvýšit osvětu veřejnosti, zejména vysvětlovat, co je znásilněním, zejména s přihlédnutím ke vztahovému znásilnění.
2. Zavést systematické proškolení odborníků působících v oblastech zdravotnictví, trestní justice a znalecké činnosti o specifikách dopadu vztahového znásilnění na oběť. Využit k tomu znalostí problematiky domácího násilí, zkoumat interaktivní rovinu a vývoj vztahu před znásilněním.
3. Apelovat na Lékařskou komoru v souvislosti se záměrem zrušit specializaci dětských gynekologů.
4. Nechat se inspirovat postupy a opatřeními úspěšně uplatňovanými v jiných evropských zemích, a to jak ve zdravotnických zařízeních, tak i v přípravném trestním řízení, s cílem minimalizovat sekundární viktimizaci obětí znásilnění. Například iniciovat vznik jednoho „help pointu“ jako pilotního projektu k ověření možnosti zajistit stopy u obětí znásilnění, které bezprostředně po činu nejsou schopny přijmout rozhodnutí o trestním oznámení činu.

### Mgr. Veronika Ježková:

*Je na uvážení, zda by častější propojení prvostupňových rozhodnutí s odkazy na relevantní judikaturu vážící se k vážně míněnému odporu oběti, skutkovému omylu negativnímu a subjektivní a objektivní stránce trestného činu znásilnění vůbec, mělo za důsledek jiný směr obhajoby obžalovaných a přispělo by ke kvalitnějšímu a rychlejšímu rozhodování ve věci samé. Obhajoba pachatelů sexuálního násilí je převážně vedena pouze poukázáním na nedostatečnou intenzitu vážně míněného odporu, nenaplnění znaků násilí či jednání ve skutkovém omylu negativním.*



## Náklady a výnosy 2018

<b>Provozní náklady 2018</b>	<b>5 538 419,57</b>
<b>Materiálové náklady celkem</b>	<b>712 640,13</b>
kancelářské potřeby	301 868,38
vybavení – kancelářská technika	378 862,04
odborná literatura	17 819,32
pohonné hmoty	14 090,39
ostatní spotřeba	0,00
<b>Jiné náklady celkem</b>	<b>4 825 779,44</b>
tisk, grafika, inzerce, propagace	846 049,00
ostatní služby	939 573,31
nájemné	1 137 830,50
daně, poplatky	248 226,23
účetnictví, audit	461 830,00
cestovné	277 404,80
telefony	310 599,02
energie	333 566,36
bankovní poplatky, pojištění	80 340,76
opravy	162 323,46
poštovné	28 036,00
odpisy majetku	0,00
daň z příjmu	0,00
<b>Mzdové náklady celkem</b>	<b>12 684 542,00</b>
mzdové náklady – hrubé mzdy	5 956 020,00
dohody o pracovní činnosti	1 908 037,00

dohody o provedení práce	2 029 736,00
odvody	2 790 749,00
<b>Náklady celkem 2018</b>	<b>18 222 961,57</b>
<b>Státní dotace</b>	<b>7 870 290,35</b>
MPSV – sociální služby	7 608 276,00
MV	150 000,00
MPSV – TyfloPoint	112 014,35
MPSV – jiné projekty	0,00
<b>Dotace kraje</b>	<b>7 820 226,68</b>
Hl. m. Praha	1 231 000,00
Moravskoslezský kraj	1 814 536,00
Kraj Vysočina	1 005 000,00
Plzeňský kraj	761 031,18
Jihomoravský kraj	664 000,00
Liberecký kraj	710 578,00
Pardubický kraj	619 000,00
Olomoucký kraj	544 100,00
Jihočeský kraj	470 981,50
<b>Dotace města</b>	<b>1 460 414,61</b>
Hl. m. Praha	345 000,00
Město Ostrava	300 000,00
Město Pardubice	202 300,00
Město Plzeň	100 000,00

Město Brno	152 000,00
Město České Budějovice	79 778,69
MČ Praha 2	85 463,92
Město Olomouc	40 000,00
Město Jihlava	59 000,00
MČ Praha 5	40 000,00
Město Liberec	32 872,00
Město Moravský Krumlov	24 000,00
<b>Nadace, nadační fondy, sbírková činnost</b>	<b>160 121,72</b>
Nadace Karla Janečka	13 000,00
Nadační fond AVAST	33 152,00
Nadace ČEZ	62 031,70
Nadační fond Filipa Venclíka	16 000,00
Nadace AVA	10 000,00
Fórum dárců	25 938,02
<b>Dary, příspěvky, jiné výnosy</b>	<b>1 088 328,72</b>
Finanční dary – smlouvy	680 714,64
Přednášková činnost	279 071,48
Finanční dary – drobné	64 752,45
Úroky	1 342,15
Členské příspěvky	62 448,00
<b>Výnosy celkem 2018</b>	<b>18 399 382,08</b>
<b>Hospodářský výsledek 2018</b>	<b>176 420,51</b>

## Zpráva revizorky Bílého kruhu bezpečí, z. s. za rok 2018

Revizi hospodaření Bílého kruhu, z. s. provedla revizorka organizace paní Světlana Fuková se zaměřením na následující okruhy:

- A) metodika a praxe vedení účetnictví;
- B) účel vynakládání prostředků Bílého kruhu bezpečí;
- C) hospodaření s veřejnými prostředky, konkrétně se státními dotacemi MPSV ČR, MV ČR, dotacemi krajských úřadů, magistrátů, obcí, měst, městských částí, grantů Nadace ČEZ, Nadace AVA, Nadačního fondu pomoci Karla Janečka a Nadačního fondu AVAST.

Revize byla prováděna:

- a) průběžně, kdy bylo ověřováno jak vedení dokumentace, tak hospodárnost;
- b) po skončení kalendářního roku v průběhu provádění účetní závěrky.

ad A) Bílý kruh bezpečí, z. s. vede od roku 1998 podvojně účetnictví, které zajišťuje na základě mandátní smlouvy společnost Grenna, s. r. o. Veškeré účetní zápisy jsou doloženy účetními doklady. Tyto doklady jsou po formální i věcné stránce v souladu se zákonem o účetnictví, jsou patřičně zpracovány a archivovány. Používaný účetní program umožňuje rozlišovat hospodářské operace podle účelu vynakládání a tato možnost je použita k evidování pohybu účelově poskytnutých prostředků.

### Představenstvo BKB v roce 2018 pracovalo ve složení:

- Mgr. Ing. Klára Beľušová – generální sekretářka (od 14. 4. 2018)
- Doc. PhDr. Ludmila Čírtková, CSc. – prorektorka PA ČR
- JUDr. Tomáš Durdík – soudce, viceprezident BKB
- JUDr. Daniela Háková – advokátka
- JUDr. Eva Koubová – advokátka, viceprezidentka BKB
- Mgr. Karolína Salamonová – advokátka (od 14. 4. 2018)
- Mgr. Ladislav Tomášek – policista
- Mgr. Markéta Vitoušová – jednatelka BKB Praha
- Mgr. Petra Vitoušová – vedoucí Centrály BKB, prezidentka BKB

**Revizorka zapsaného spolku v roce 2018:**  
Světlana Fuková

ad B) Prostředky BKB jsou efektivně vynakládány k realizaci cílů vyplývajících ze stanov spolku a v souladu s Vnitřní směrnici o oběhu účetních dokladů. Organizace má trvale malou vnitřní rezii, značná část poradenské práce (odborné sociální poradenství) je prováděna na bázi dobrovolné práce členů spolku. Tým pracovníků v pracovním poměru byl rozšířen o konzultanty a vedení Linky pomoci obětem (kriminalita a domácího násilí) díky podpoře z Norských fondů.

ad C) Čerpání neinvestiční státní dotace za rok 2018 poskytnuté MPSV ČR v programu podpory B na služby, které mají celostátní charakter na základě Rozhodnutí č. 2 z dne 21. 9. 2018, probíhalo v souladu s platnými zákony, hospodárně a v souladu s účely, pro které byla dotace poskytnuta, stejně jako čerpání neinvestiční dotace poskytnuté z prostředků MV ČR na provoz Linky 116 006.

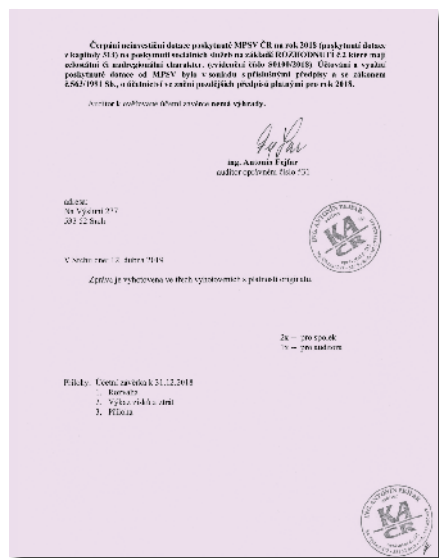
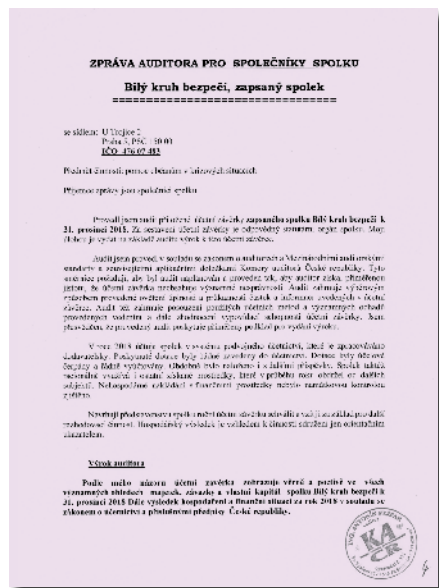
Čerpání neinvestičních dotací na rok 2018 poskytnutých krajskými úřady v programu podpory A, dále dotací poskytnutých zastupitelstvy jednotlivých statutárních měst, měst, obcí a městských částí rovněž probíhalo v souladu s podmínkami, které upravuje platný právní rámec jednotlivých rozhodnutí či smluv o přidělení a zúčtování dotace.

V Praze dne 14. 3. 2019

Světlana Fuková

### Pobočky a pracoviště BKB vedli:

- |                     |                                  |
|---------------------|----------------------------------|
| Brno                | Mgr. Vladimír Vedra              |
| Centrála Praha      | Mgr. Petra Vitoušová             |
| České Budějovice    | Bc. Lenka Suková, od 1. 10. 2018 |
|                     | doc. Ing. Lucie Kozlová, Ph.D.   |
| Intervenční centrum | PhDr. Lucie Paprsteinová         |
| Jihlava             | Mgr. Antonín Křoustek            |
| Liberec             | Mgr. Eva Jandová                 |
| Linka 116 006       | Mgr. Lenka Wienerová             |
| Olomouc             | Ing. Andrea Kneiflová            |
| Ostrava             | Mgr. Markéta Koželuhová          |
| Pardubice           | Mgr. Ladislav Tomášek            |
| Plzeň               | Bc. Monika Jelínková             |
| Praha               | Mgr. Markéta Vitoušová           |



## Poděkování Bílého kruhu bezpečí všem dárcům a podporovatelům v roce 2018:

### Bílý kruh bezpečí děkuje všem svým

- **dobrovolníkům** za podporu vlastní organizace a pomoc všem klientům v roce 2018; v poradnách Bílého kruhu bezpečí v tomto roce pracovalo celkem 368 dobrovolníků, z toho 303 žen a 65 mužů, kteří pomáhali obětem ve svém volném čase a bez nároku na odměnu;
- **zaměstnancům** za pečlivé plnění pracovních povinností a citlivý přístup k obětem trestných činů.

**Bílý kruh bezpečí děkuje** za finanční, materiální a jinou podporu projektů pro pomoc obětem trestných činů a proti domácímu násilí, včetně terapeutické, ediční a přednáškové činnosti poskytovatelům dotací, grantů, finančních a dalších darů:

### POSKYTOVATELÉ DOTACÍ

- **Ministerstvo práce a sociálních věcí ČR, Ministerstvo vnitra ČR, Jihočeský kraj, Jihomoravský kraj, Kraj Vysočina, Liberecký kraj, Moravskoslezský kraj, Olomoucký kraj, Pardubický kraj, Plzeňský kraj, Statutární město Brno, Statutární město České Budějovice, Statutární město Jihlava, Statutární město Liberec, Statutární město Olomouc, Statutární město Ostrava, Statutární město Pardubice, Statutární město Plzeň, Hlavní město Praha, Městská část Praha 2, Městská část Praha 5, Město Moravský Krumlov, Město Žacléř**

### DÁRCI – PŘÁVNICKÉ OSOBY

- **CSGM a.s.**
- **DOBŘÉ MÍSTO PRO ŽIVOT z.s.**
- **ERNST & YOUNG, s.r.o.**
- **Fórum dárců, z.s.**
- **GIVT.cz, s.r.o.**
- **GRENNA účetnictví s.r.o.**
- **HAVEL & PARTNERS s.r.o.**
- **Hornomlýnská, o.p.s.**
- **Jerome Buildinds, a.s.**
- **JV PROJEKT VH s.r.o.**
- **Město Dvůr Králové nad Labem**
- **Město Heřmanův Městec**
- **Město Kopidlno**
- **Město Kostelec nad Orlicí**
- **Město Přelouč**
- **Město Solnice**
- **Město Úpice**
- **MONADA, spol. s r.o.**
- **Nakladatelství Sagit, a.s.**
- **Občané Plzně**
- **Ondřej – Meissner, spol. s r.o.**
- **PEKA-CB společnost s.r.o.**
- **Portál, s.r.o.**
- **Právnická fakulta UK Praha**
- **SIPRAL a.s.**
- **TechSoup Česká republika**

### NADACE, NADAČNÍ FONDY

- **Nadace VIA**
- **Nadace ČEZ**
- **Nadační fond AVA**

**Bílý kruh bezpečí děkuje** za finanční pomoc poskytovanou obětem trestných činů, které vyhledaly pomoc v poradnách BKB a ocitly se v náročné sociální situaci:

- **Nadačnímu fondu pomoci Karla Janečka**
- **Nadačnímu fondu Filipa Venclíka**

**Bílý kruh bezpečí děkuje** za věnované finanční a věcné dary:

### DÁRCI – JEDNOTLIVCI

**Bc. Nazar Abasiň, Martina Čechová, Alena Čiháková, Miluše Dvořáková, Pavla Hulecová, JUDr. Antonín Hýsek, Karel Jaroš, Miloslav Kobalíček, Ing. Jindřich Kocman, Kateřina Kolenková, Helena Konečná, Mgr. František Korběl, Ph.D., Jan Krivánek, Martina Lišková, JUDr. Jan Mach, JUDr. Jiří Matzner, Ph.D. LL.M., Vasyľ Melnyk, Natálie Neradžičová, MVDr. Milan Novák, Jana Nováková, Jan Odložil, Stanislav Pražan, Marie Pražáková, Jan Provozník, Mgr. Hana Radová, Daniel Roman, Petr Semerád, Lucie Sequencová, Michal Soukup, Ondřej Srb, Pavel Strnad, Ing. Milena Svobodová, Ph.D., Jitka Štědroňová, Josef Trachta, Valentína a Iva Velišková, Zdeněk Vlček, Věra Vyšínová** a ostatní neznámí dárci a zasilatelé DMS.

### Odměna za práci brněnskému týmu

Díky příspěvku dárců pana Jana Odložila se poslední porada roku 2018 týmu brněnské poradny Bílého kruhu bezpečí uskutečnila v restauraci Kohout NA VINĚ, která je umístěna v reprezentativních prostorách Domu umění. Dobrovolníci zde čekali degustační menu a exkurze do oblasti zážitkové gastronomie. Dobrovolníci nešetřili chválou a uznáním za skvělé pokrmy restaurace, která získala 2. místo v prestižní soutěži Gourmet Brno 2018. Pozvání jako dar podnikatele bylo naopak chválou a uznáním práce BKB v Brně.



### Nadace ČEZ v Jihlavě

Nadací Oranžová kola ČEZu byla jihlavská pobočka Bílého kruhu bezpečí vybrána v létě 2018 jako nestátní organizace, pro kterou účastníci festivalu „Vysočina fest“ vyšlapali na připravených kolech částku padesát tisíc korun. Do šlapání se zapojili nejen naši příznivci, ale samozřejmě šlápli jsme si i my. „Mohu osobně potvrdit, že to byl opravdu velký záhul, měl jsem co dělat, abych došel domů,“ svěřil se jednatel pobočky Mgr. Antonín Křoustek. Předávání šeku před vyprodaným areálem, který navštívilo přes třicet tisíc diváků, však naprosto smazalo pocit únavy. Pobočka získala nejen vysokou částku, ale také velkou podporu a propagaci své práce na Vysočině.



## Provoz poboček BKB v roce 2018 podpořili:

